



— LEOPOLDO  
**NÓVOA**

O SILENCIO DA PINTURA

23 novembro 2023 ■ 4 de fevereiro 2024

Museo Provincial de Lugo

**LEOPOLDO NÓVOA** | O SILENCIO DA PINTURA

Comisaria  
**ROSARIO SARMIENTO**

Reproduccións fotográficas  
**XURXO LOBATO**

Deseño Gráfico  
**ALEJANDRO VELÁZQUEZ**

■  
Museo Provincial de Lugo, 2024  
Depósito legal:  
Isbn:

## CONTIDO

- 5** Presentación institucional  
**IRIA CASTRO FERNÁNDEZ**  
Deputada da Área de Cultura, Patrimonio  
Histórico Artístico e Normalización Lingüística
- 9** Leopoldo Nóvoa, o silencio da pintura  
**ROSARIO SARMIENTO**  
Comisaria
- 21** Obras
- 57** Libros ilustrados
- 67** Biografía

## PRESENTACIÓN INSTITUCIONAL

### IRIA CASTRO FERNÁNDEZ

Deputada da Área de Cultura,  
Patrimonio Histórico Artístico  
e Normalización Lingüística

**N**a súa longa traxectoria desde que fose creado en 1932 o Museo Provincial de Lugo tivo como obxectivo, reunir, protexer e difundir todo o que constitúe o patrimonio e a cultura no sentido máis amplo do termino. Premisas a partir das cales o museo exerce ese papel tan determinante que ten como vehículo catalizador para o intercambio e o enriquecemento cultural de todos os cidadáns.

Dentro desa formulación inclúese, sen dúbida, a exposición *Leopoldo Nóvoa, o silencio da pintura*, unha mostra realizada *ex profeso* para as salas deste Museo Provincial co obxectivo de dar a coñecer ao gran público un dos nosos artistas máis internacionais. Un creador, desgraciadamente xa desaparecido, cunha amplísima traxectoria avalada por un traballo longo e continuo, dunha gran solidez tanto formal como conceptual. Leopoldo Nóvoa foi un artista que a partir de tres elementos como a superficie, a luz e a materia logrou plasmar na súa obra a beleza máis complexa, aquela que só se consegue co aparentemente máis simple.

O tempo é o xuíz que exerce con maior dureza o seu veredicto sobre a capacidade que un artista e a súa obra teñen para pervivir e, por tanto, para seguir mantendo a súa comunicación co público ao que vai dirixida. É certo que hai obras que por diversas razóns non resisten ese paso do tempo, porén, outras teñen a capacidade de agrandarse co inexorable peso da historia. A pintura de Leopoldo Nóvoa, entraría, sen dúbida, dentro deste capítulo. Son obras que seguen mantendo a súa gran forza como testemuñas do mundo conflictivo, que nos rodea, pero transmiten a poesía e elegancia de quen as concibiu. Por todo iso, dende a área de cultura de Vicepresidencia da Deputación de Lugo, échenos de orgullo poder dar a coñecer a todos as cidadás e cidadáns de Lugo a este extraordinario artista cuxa forza e personalidade segue presente e impregna todo o seu traballo.

L. Nóvoa no seu taller de Nogent,  
Francia.  
Fotografía: André Girard



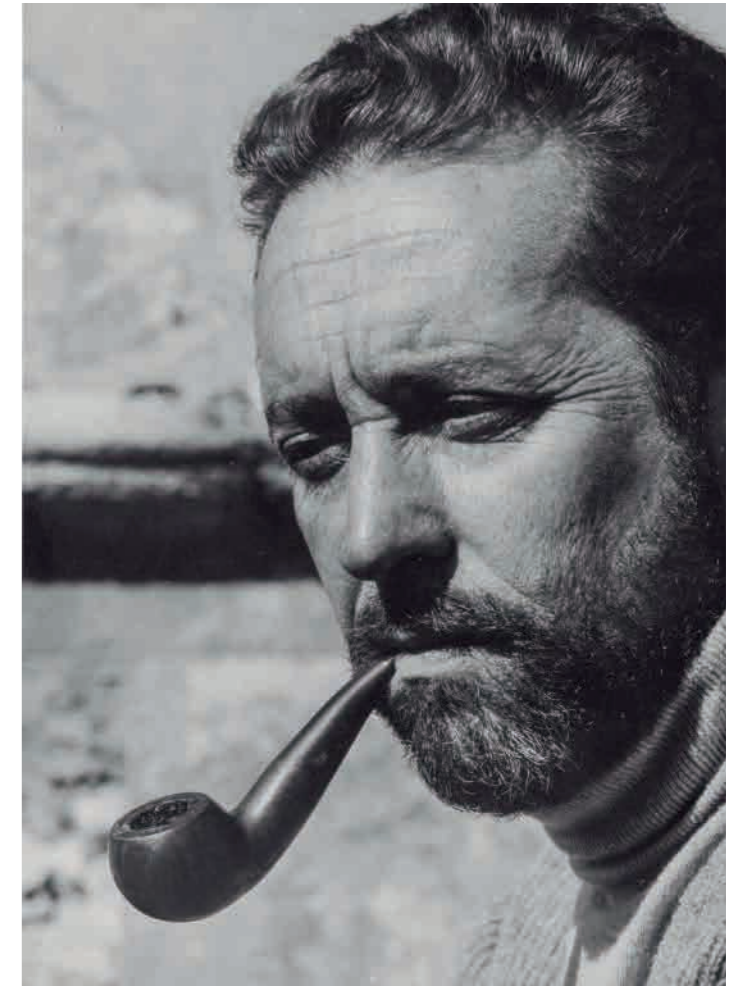
## LEOPOLDO NÓVOA, O SILENCIO DA PINTURA

**ROSARIO SARMIENTO**

Comisaria

**L**eopoldo Nóvoa (Salcedo, Pontevedra, 1919-París, 2012) é, sen dúbida, unha das grandes referencias da arte abstracta tanto dentro como fóra de Galicia na segunda metade do século XX, e por extensión un dos nosos artistas máis internacionais. Nóvoa foi además dun creador rigoroso, un home reflexivo e profundo que viviu unha longa e prolífica existencia en lugares e circunstancias moi dispares. Un caudal de vivencias que terá reflexo na súa obra plástica, testemuña do mundo conflitivo que nos rodea, pero plena da poesía e elegancia ca que Nóvoa sempre traballou.

Ao longo da súa vida Leopoldo Nóvoa foi un artista recoñecido, cunha brillante traxectoria que levou a súa obra ás salas de exposicións e museos de todo o mundo. Non obstante no seu país natal, onde pasaba longas tempadas estivais desde as últimas décadas do século pasado, aínda é un artista non moi coñecido entre





L. Nóvoa no seu taller en Bos Aires

o gran público non só ao creador plástico de gran unidade e coherencia conceptual que a desenvolveu tanto como pintor, muralista, gravador, ilustrador ou escultor, senon tamén ao home culto, atractivo, cosmopolita e gran conversador que foi Leopoldo Nóvoa. Home, pensamento e obra unidos nunha sólida personalidade.

Fillo de pai uruguaio, un diplomático exiliado en plena guerra civil española, Leopoldo Nóvoa abandonou a súa Salceda natal en 1938 para establecerse en Montevideo. Ao mesmo tempo que se matricula na escola de arquitectura, comeza a traballar nunha fábrica de cerámica, formación que lle será de gran utilidade para acometer posteriormente, algunhas das súas obras realizadas para espazos públicos.

o gran público. As súas mostras seguen sorprendendo e creando expectación e admiración pola súa obra.

Esta idea de dar a coñecer o seu traballo desde un relato que explique as referencias básicas para entender a traxectoria como creador de Nóvoa, é a intención que ten esta mostra producida exclusivamente para as salas do Museo Provincial de Lugo. Unha mirada e un relato que permita dar a coñecer ao

A finais dos anos corenta, vai trasladarse á Arxentina, e en 1952 xa instalado plenamente en Bos Aires, realiza a súa primeira exposición da man dun dos referentes galegos da diáspora, Luís Seoane. Colabora na revista *Galicia emigrante* e diseña o cartel do Primeiro Congreso Internacional de Emigración. O seu regreso a Montevideo vai estar marcado pola súa relación co pintor Torres-García, a súa gran amizade co escritor Juan Carlos Onetti, e posteriormente co crítico Michel Tapié quen influirán fortemente no seu traballo.

A partir destes anos a obra de Nóvoa basearase nun vocabulario abstracto cada vez máis desenvolvido e profundo. Nesta etapa latinoamericana vai acometer a realización dunha das súas obras para un espazo público máis relevante, o **Mural do Cerro** (Montevideo, 1961-1963), onde a utilización de materiais de refugallo –morteiros, railes de tranvía, escorias e chatarras de fundición– sérvelle para expresar a súa visión en clave metafórica, do caos e a descomposición que observa ao seu redor, “...Co Muro quixen describir a nosa época, dar a entender a miña fe nos seus esforzos permanentes para chegar a unha sociedade máis harmoniosa, e o seu continuo fracaso... todos os materiais utilizados son de refugallo... busquei e reunín os materiais máis propicios: elementos gastados, desnaturalizados, refugados sen haber sequera cumprido coa finalidade para a que foran producidos non ocorre iso tamén coas persoas, as leis, as institucións do noso mundo en crise?”, reflexionaba o pintor<sup>1</sup>.

<sup>1</sup>LAMBERT, J-C. 1999, Nóvoa. Ed. Cercle d'Art. Paris pag.134



**Mural da Canteira, Santa Margarita, A Coruña, 1989.** Fotografía: Xurxo Lobato

Este mural terá a súa continuidade conceptual nunha das intervencións de arte pública máis interesantes das realizadas en Galicia durante as últimas décadas, o **Mural da Canteira** (A Coruña, 1989). Concibido coa mesma vocación espacial –700 metros cadrados aínda que a obra quedou finalmente incompleta– e intención en canto á súa formulación conceptual e emprego de materiais reciclados e de refugallo, é pola súa beleza plástica e sabia integración no espazo urbano, un referente na arte urbana da Galicia contemporánea.

En ambos proxectos Nóvoa traballará nunha linguaxe plenamente informal e nunha integración das artes plásticas coa arquitectura e a contorna urbana. Iniciará un proceso de síntese formal e cromática, depurando a súa linguaxe e traballando con tres elementos que serán esenciais na súa traxectoria posterior: a superficie,

a materia e a luz. Nóvoa fará fincapé nas relacións que se establecen entre eles, buscando eliminar da obra todo o superfluo

En 1965 instálase en París, conectando co ambiente intelectual latinoamericano desta cidade. Alí coñece a Julio Cortázar e aos pintores Tomasello e Julio Le Parc, entre moitos outros, un círculo de intelectuais latinoamericanos cos que compartirá amizade e inqedanzas creativas. Son anos de intenso traballo, expoñendo en diferentes cidades europeas.

Leopoldo Nóvoa é xa un pintor cunha linguaxe propia, onde a vocación tridimensional da súa pintura faise patente, estruturas ou relevos que inclúe debaixo das teas, simulando un corazón latente tras a superficie.

No ano 1979 o seu estudo parisiense do Faubourg Saint Antonie sofre un incendio que o arrasa totalmente, destruindo as máis de 2.000 obras alí almacenadas. De toda a súa historia anterior, apenas quedará nada; da aniquilación e o desastre, só a cinza, a única testemuña que utilizará para volver inventarse aos seus case sesenta anos. E ese renacer terá un novo espazo físico. Escollerá Galicia, Armenteira onde en 1983 o seu amigo, o arquitecto Celestino García Braña construírá a súa casa-taller, un espazo no que atopará o camiño para ese renacer desde as cinzas... ”A idea de converter algo negativo en positivo, a destrución en creación ocrórúeselle como o mesmo conta, unha mañá facendo algo tan rutineiro como remover, varrer e limpar

Saigón, 28 de julio de 1974

Querido Leopoldo:

Siento mucho que se haya atascado la carpeta, aunque confío en que encuentres, como me dices, una solución a tu vuelta. Desde luego, a pesar de los problemas económicos, me parece absurdo que se nieguen a publicar tus grabados, porque no todos los días se puede presentar un conjunto de una calidad tan alta y tan novedosa.

En cuanto a mi texto, me alegra mucho que no tengas observaciones que hacer, porque fue escrito con verdaderas ganas y es de los que me gustan. Desde luego no tengo inconveniente en que lo uses para tu catálogo; pero, ¿estás seguro de que en un catálogo no resultará demasiado largo, demasiado pretencioso? No te hagas problema por mí; si prefería guardarlo, reservándolo para el día en que saques la carpeta, a mí me da exactamente lo mismo. En otras palabras, hace lo que te dé la gana. Si sale en el catálogo, cuando me envíen las pruebas yo agregaré el párrafo que me dices.

Me alegra de que estés trabajando y que tu refugio estival sea tan agradable como se ve por tu descripción. Yo no he rozado de Saigón hasta ahora, porque primero tenía que cumplir con unos cuantos amigos, vos entre ellos; pero estoy llegando al término de esos trabajos, y puedo dedicarme más a la lectura, a los discos, y a viajesitos hasta las playas que me hacen mucho bien.

Hasta pronto, entonces. Yo estaré en París a comienzos de octubre, y espero noticias tuyas en cualquier momento.

Un abrazo fuerte.

En este momento hecho  
carta de Carmen + las pruebas.  
Las devuelvo con el  
apropio al punto.

Alora que no  
las pruebas,  
pues que no  
y un abrazo de  
que lo publique  
en el catálogo

Carta de Julio Cortázar a  
Leopoldo Nóvoa, 1974

el mesmo a cheminea da súa casa de Armenteira. As cinzas que contemplou, separou, escrutou primeiro coas mans e logo cos pensamentos, eran máis que unha testemuña do onte, do pasado ou restos do que se queimou. Nelas descubriu un medio que podía utilizar dunha maneira construtiva porque na súa diversidade material e na súa coloración podía chegar a ser ao mesmo tempo mensaxeiro e mediador tanto das súas ideas estéticas como do seu concepto filosófico. Cando chegou a tal comprensión comezou a separar coidadosamente os restos queimados, a botalos en sacos e a gardalos. Desde entón convértense en substancias básicas das súas obras...”<sup>2</sup>.

Nóvoa comeza a pintar sen descanso, observando a cinza e converténdoa no seu principal aliado, no seu fiel acompañante creativo, a base dunha pintura que xa non lle abandonará. Esa pintura sen cor, branca ou negra, austera, sobria, creada sobre a unión da materia, o espazo e a luz, desprovista de aditamentos, que logra a beleza máis complexa, aquela que se consegue co máis simple. O final dun longo, complexo e doloroso proceso de síntese.

Espazo, materia e luz son os elementos dos que sempre se valeu Nóvoa para articular a súa obra, facendo fincapé nas relacións que se establecen entre eles, desposuíndo á obra do superfluo. Nos seus traballos da súa etapa anterior ao incendio de París é patente a súa vocación tridimensional coas estruturas ou relevos que inclúen debaixo das teas. Nas obras posteriores, os límites entre a pintura e a escultura están, cada vez máis diluídos, as superficies planas dos cadros adquiren

<sup>2</sup>PASS, S. 1999 Acerca de Leopoldo Nóvoa. Catálogo exposición Leopoldo Nóvoa, Colección de arte Caixa Galicia.



volume a través dos relevos, pero sobre todo pola inclusión de materiais como pequenos anacos de corda -mecates-, colaxes, etc. que terán total protagonismo. Sempre os xogos de cor, o branco ou o negro serán acenos de identidade dunha obra de código conceptual reducido pero sumamente denso.

Leopoldo Nóvoa é un artista que coas súas obras, produce intensas emocións plásticas e estéticas, ademais de profundas reflexións sobre a existencia, a angustia, a dor e o conflito que o feito de vivir leva implícito. Sempre quixo que o seu traballo servise para indagar, reflexionar e buscar a esencia do mundo que nos rodea. Sen dúbida por esa razón, a súa pintura é tan buscadamente silenciosa. Porque só desde o silencio podemos entendela en toda a súa profunda beleza.

**Leopoldo Nóvoa no seu taller en  
Armenteira, Pontevedra.**

Fotografía: Xurxo Lobato

Leopoldo Nóvoa. O silencio da pintura



Leopoldo Nóvoa. O silencio da pintura



Leopoldo Nóvoa no seu taller de Armenteira.  
Fotografía: Xurxo Lobato



Leopoldo Nóvoa. O silencio da pintura



Leopoldo Nóvoa. O silencio da pintura

# OBRAS

WOLFFSON



**Relief croise avec  
bois brûlé, 1993**  
195 x 130 cm.  
Mixta sobre tea  
e madeira queimada



**Samos, 1993**  
195 x 130 cm.  
Mixta sobre lenzo  
e pizarra



**“Next time the fire”  
con gran cuadrángulo  
oscuro, 1993**

200 x 200 cm.  
Mixta sobre lenzo



**Dominante  
vertical con  
rasgaduras, 1998**

163 x 115 cm.  
Mixta sobre tea  
con madeira



**Espacio cromlech  
habité**, Nogente, 1990  
163 x 131 cm.  
Mixta sobre tea

**Grand quadrangle á  
forme noir horizontale**,  
París, 1992  
162 x 130 cm.  
Mixta sobre tea



**Gran relieve con forma  
cruzada, 1991**

130 x 195 cm.  
Mixta sobre tea



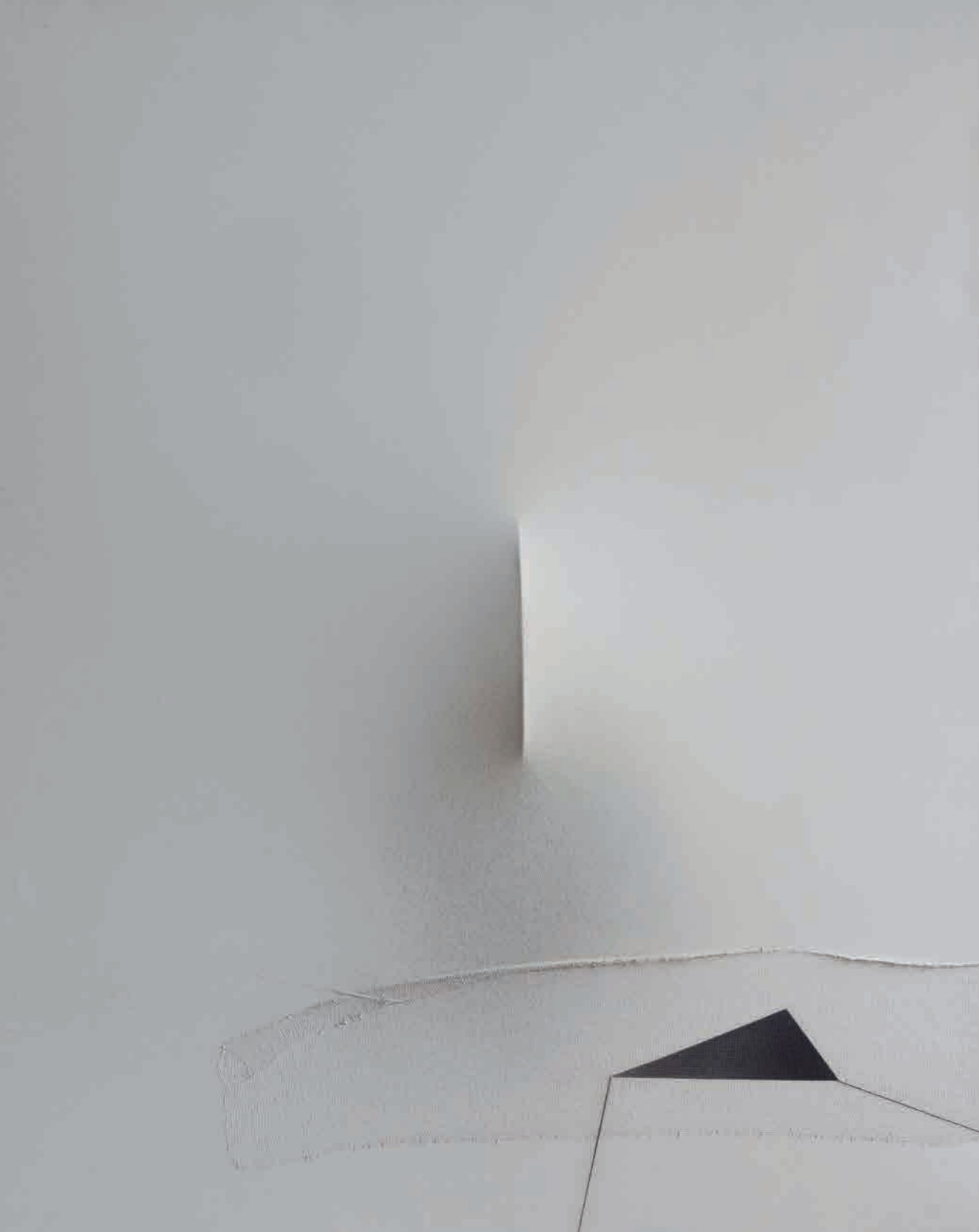


**De la serie “La casa  
olvidada”, 1997**

114 x 162 cm.

Mixta sobre tea





**Espacio blanco para un  
relieve y triángulo, 1983**

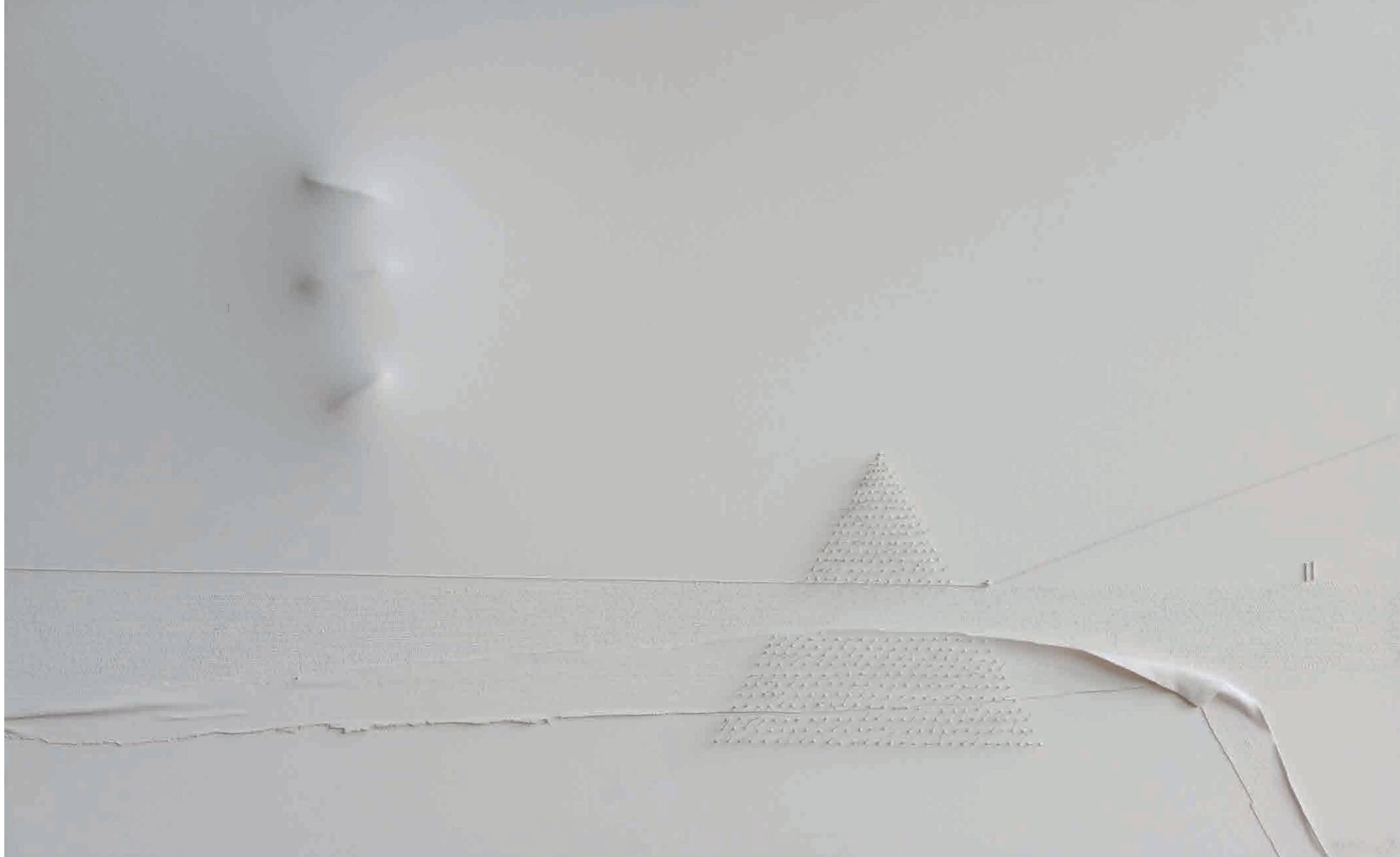
100 x 81 cm.  
Mixta sobre tea



**Espacio blanco a dos  
relieves oblicuos, 1976**

163 x 131 cm.  
Mixta sobre tea

**Triangle herissé á trois reliefs,**  
1979  
81 x 130 cm.  
Mixta sobre tea





**Relieve ceniza con perforaciones,**

Armenteira, 1993

77 x 143 cm.

Mixta sobre tea

**Relieve ceniza con forma  
blanca**, Armenteira, 1989  
89 x 130 cm.  
Mixta sobre tea





**Forme erecte á  
grande fente, 1992**

130 x 89 cm.  
Mixta sobre tea

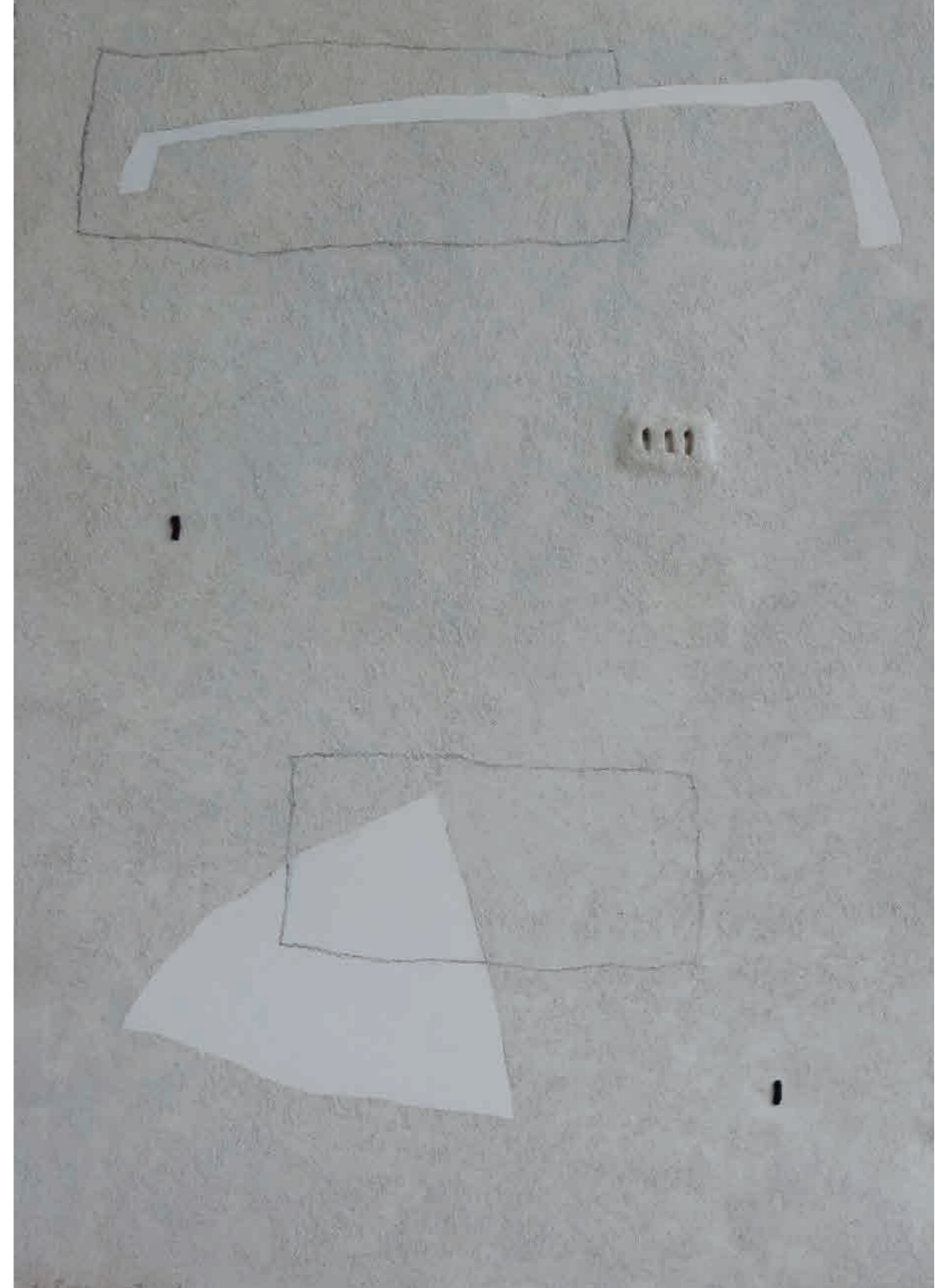


**Forme erecte à  
deux fentes, 1992**

130 x 89 cm.  
Mixta sobre tea



**Sen título, 1990**  
161 x 130 cm.  
Pochoir P.A. 6/12



**Sen título, 2007**  
162 x 114 cm.  
Pochoir II / V

**Sen título, 1999**  
114 x 161 cm.  
Pochoir 6/12





**Sen título, 2000**  
114 x 161 cm.  
Mixta sobre papel



**Sen título, 1996**  
114 x 161 cm.  
Mixta sobre papel





**Sen título, 2005**  
98 x 143 cm.  
Mixta sobre papel

**Sen título, 2005**  
98 x 143 cm.  
Mixta sobre papel





**Cenizas con cuadrángulos**, 1991  
200 x 200 cm.  
Mixta sobre tea



**Sen título**, 2010  
120 x 243 cm.  
Augaforte 14/15



**De la serie "Next time  
the fire", 1993**  
200 x 200 cm.  
Mixta sobre lenzo



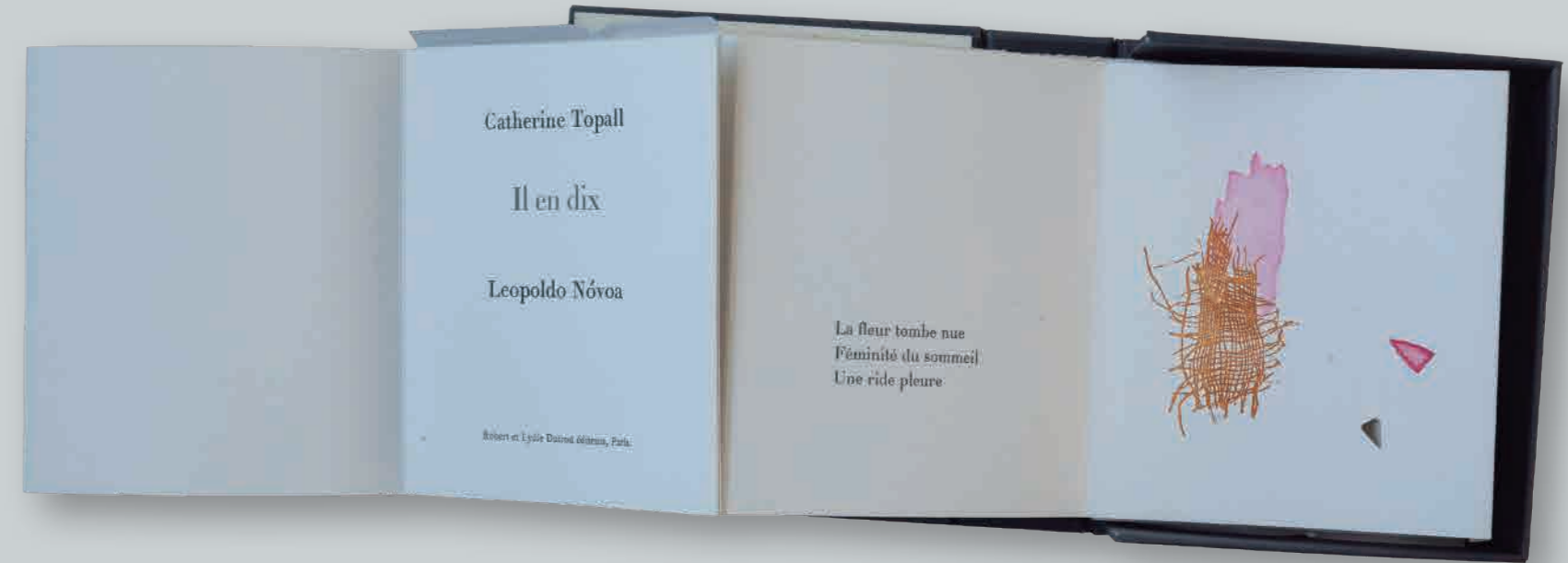
**De la serie "Next time  
the fire". Tiempo  
inmóvil, 1993**  
162 x 130 cm.  
Mixta sobre lenzo

**Libros  
ilustrados**

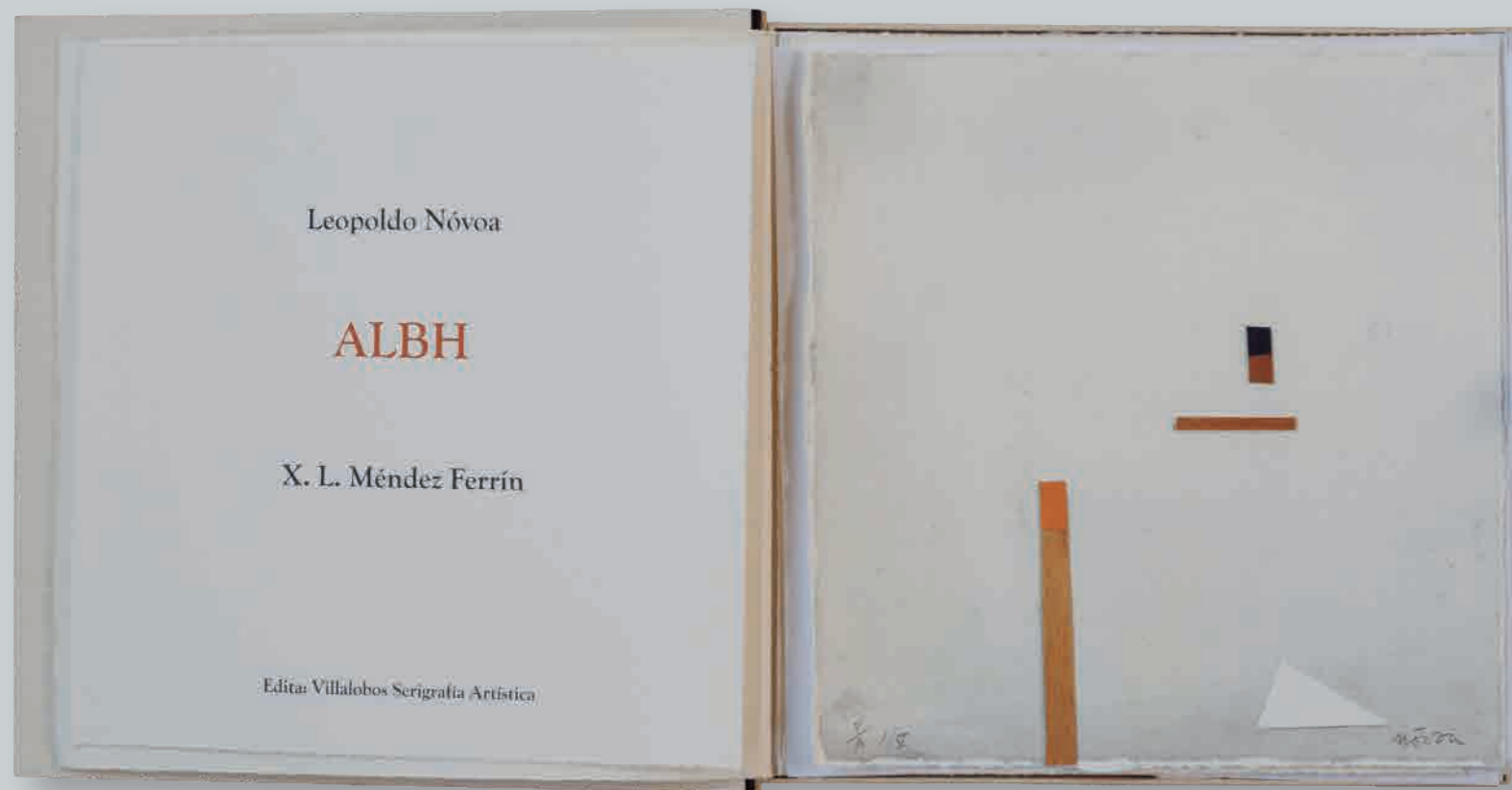




**Temps de soufre**, 1994  
Texto: Catherine Topall



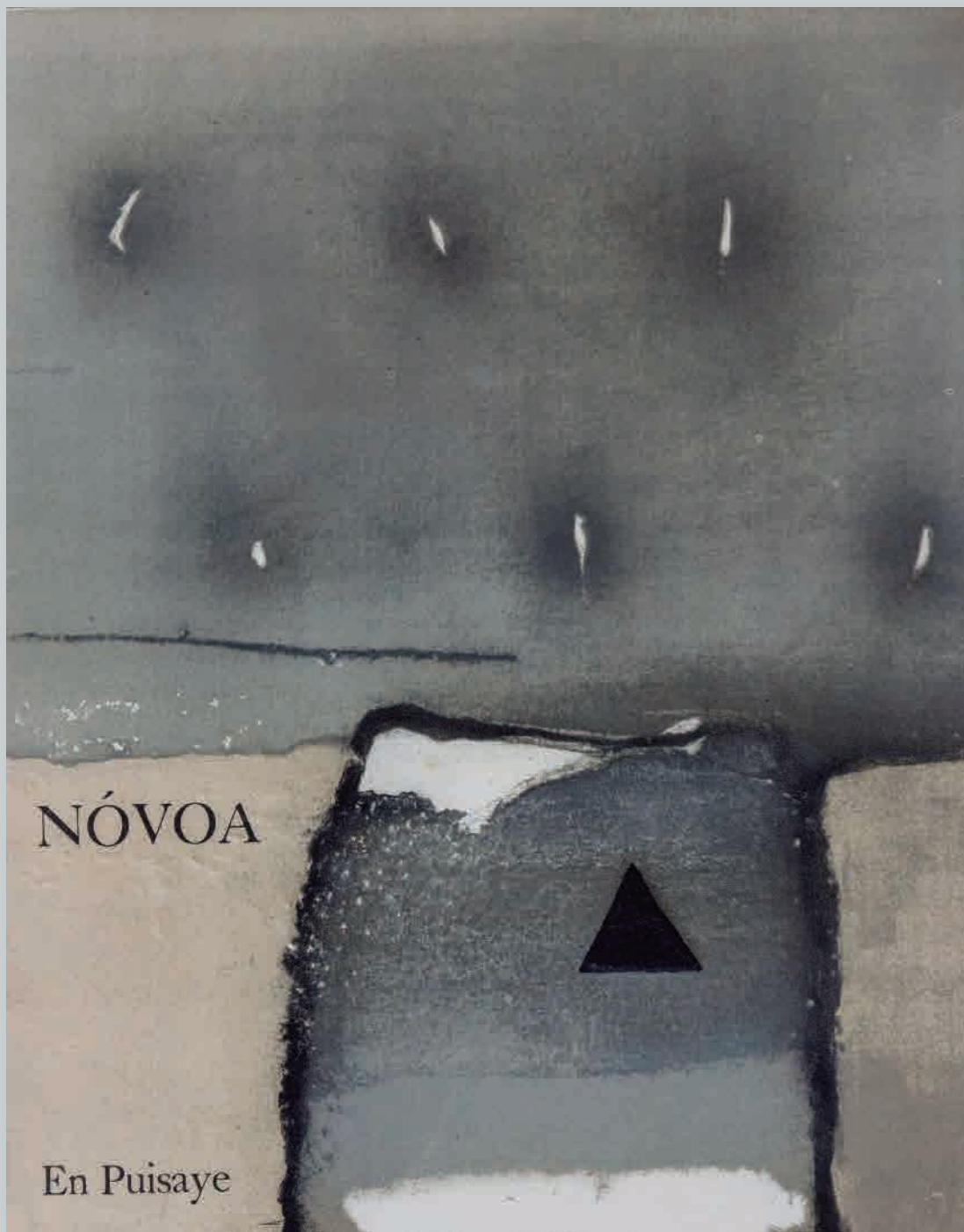
**Il en dix**, 2011  
Texto: Catherine Topall



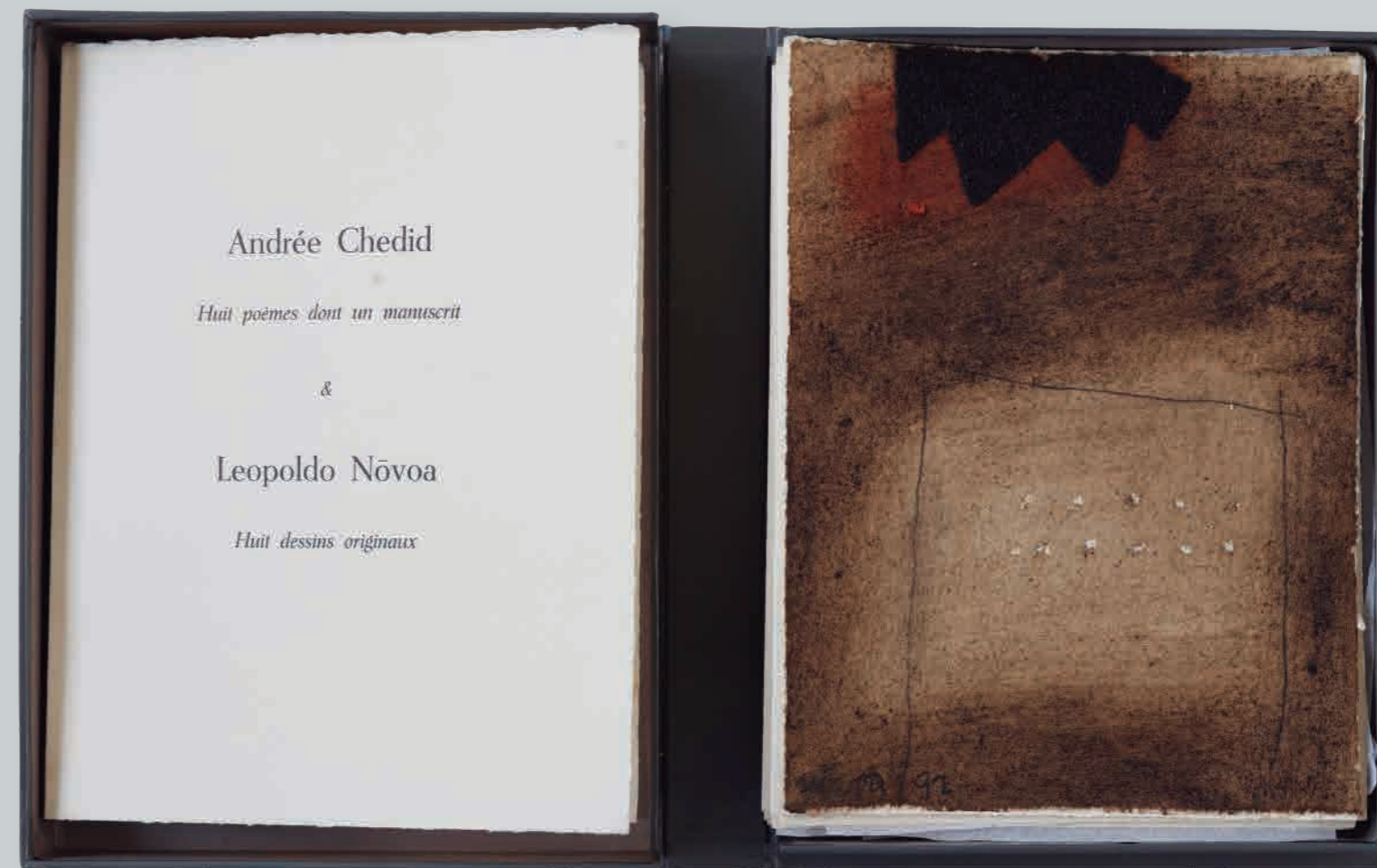
**ALBH**, 2007  
Texto: X. L. Méndez Ferrín



**De otros usos del cáñamo**, 2006  
Texto: Julio Cortázar



**Autopsie d'un tableau,**  
2006  
Texto: Catherine Topall



**Territories du silence,** 1994  
Texto: Andrée Chedid





*La mancha que turba agobiante violencia  
Imprime de una vez el fuego desonchado  
Tierra de ceniza la arena inmortalizada huye  
De esta bajada las olas salpican  
Y los límites arrollan el imprevisible  
Blasón de carne en círculo apagado la lluvia  
Prestigio en un color tan lento precipita  
Los meteoros y difunden un calor sordo  
Registro sediento cuando otros sosiegos nos hablan.*

*La tache qui trouble écrasante violence  
Imprime tout d'un coup le feu écaillé  
Terre de cendre le sable immortalisé fuit  
De cette descente les vagues éclaboussent  
Et les limites bousculent l'imprévisible  
Blason de chair sur cercle effacé la pluie  
Prestige d'une couleur si lente précipite  
Les météores et diffusent une chaleur sourde  
Registre assoiffé quand d'autres quiétudes nous parlent.*

**De la cendre**, 1990  
Texto: Catherine Topall



**Leopoldo Nóvoa na súa casa de Armenteira. Serie “Galegos na escaleira” de Xurxo Lobato en *El País***

Leopoldo Nóvoa. Biografía

# NÓVOA **BIOGRAFÍA**

**N**ace en Salcedo, Pontevedra en 1919. De nai española e pai uruguaio; as súas dúas avoas eran criollas, do Uruguai e Cuba. A súa infancia desenvólvese entre Salcedo e Raxo. Aos 7 anos exiliase ca súa familia en Uruguai, establecéndose o seu pai na Pampa argentina. Aos 10 anos a familia regresa a Galicia. Nóvoa estuda bacharelato no colexio “León XIII” de Vilagarcía de Arousa. Prepárase para ingresar na facultade de Dereito da Universidade de Santiago de Compostela cando Franco dá o golpe de estado.

En 1938 emigra ao Uruguai. Traballa na industria e ingresa na Facultade de Arquitectura. Pasa logo a Dereito e estuda ata o terceiro ano.

En 1942 empeza as súas actividades coa cerámica. Ese mesmo ano funda a revistas *Apex* con dous amigos, C. Maggi e M. Flores. Nela e noutras revistas publica contos. En *Apex* colaboran, entre outros, Torres García, Juan Carlos Onetti, e Juana de Ibarborou, personalidades que serán decisivas na súa formación intelectual, sobre todo o primeiro, quen exercerá unha influencia determinante nel.

En 1947 contrae matrimonio con Celia Meneses. A parella instálase en Buenos Aires, onde Nóvoa continúa levando a cabo actividades industriais. Nacen os seus fillos José Ramón (1949) e Sabela (1950). Nese momento Nóvoa comeza a pintar. A través de Ramón Valenzuela, persoa que lle anima na súa vocación, coñece a Luís Seoane, quen lle axuda a realizar a súa primeira exposición individual na galería Velázquez en 1953.

Leopoldo Nóvoa. Biografía



Inauguración na Galería Velázquez de Bos Aires, con Luís Seoane, Ramón Valenzuela, Enrique Azcoaga, Milan Wolescek, 1953

Cerro en Montevideo, de considerable tamaño. A realización do mural durará tres anos.

Mentres esta traballando no Mural do Cerro viaxa á Bienal de Sao Paulo, onde descobre a obra de Rothko, Rene Burri e Fontana. Entra en contacto co crítico de arte Michel Tapie, que viaxa a Montevideo, coñece a súa obra e incítalo a trasladarse a París.

En 1965, instálase definitivamente en París. Alí establece estreitos contactos con intelectuais e artistas latinoamericanos, con algúns dos cales funda mais tarde, en 1981, o *Espazo Latinoamericano*. Comeza unha serie de exposicións en Europa e América.

Colabora coa revista *Galicia emigrante*.

En 1957 regresa a Montevideo, traballa en xornalismo e fai debuxos políticos. Presenta diversas exposicións.

En 1960, realiza tres murais no edificio Danart. Ese mesmo ano, chega a Montevideo, onde entra en contacto con Jorge Oteiza con quen Nóvoa establece unha estreita amizade e que o apoiará na súa evolución entre pintura figurativa e abstracta.

En 1961, viaxa por primeira vez a París. En 1962, regresa a Uruguai. Comeza os traballos do Mural do

En 1971, pasa unha tempada en Italia onde realiza a súa primeira escultura, a Venus de Alessano. A partir de 1973, realiza unha serie de tapices en colaboración con Susana Carlson.

En 1974, fai a súa primeira exposición na galería Eduard Loeb de París, coa que expón regularmente ata a morte de Loeb en 1983.

En 1976 realiza unha escultura para o Liceo de Carmaux, Francia.

En 1979, un incendio destrúe o seu taller da rue de Faubourg Saint Antoine en París. Incendio no que se calcula que se perderon unhas

2.000 obras, así como unha importante colección persoal de obras doutros artistas. Instálase no taller da Fondation Nationale das Arts Plastiques en Nogent-sur-Marne.

En 1982, realiza dous murais para a Direction de l'Équipement, en Albi, Francia.

En 1983, constrúe a súa casa-taller de Armenteira, onde pasa, desde entón, parte do ano. Contrae matrimonio con Susana Carlson en 1986.

Realiza unha gran escultura de aceiro cortén para o Parque Olímpico de Seul en 1988.



L. Nóvoa con Julio Cortázar, Luis Tomasello, M. Couiol, E. Loeb e V. Cook, no taller do artista en París, 1983



#### L. Nóvoa en Cripta de Albacete

En 1998, o alcalde de Santiago de Compostela encárgalle unha escultura monumental para o parque de Santo Domingo de Bonaval. Trátase de tres pezas en granito de 10Tm cada unha, situadas nun espazo cromlech composto de 12 bloques do mesmo material.

En 1999, a Maison de l'Amérique Latine presenta en París unha exposición retrospectiva das súas obras.

Premio da Crítica de Galicia en 2002.

En 2003, exposición no Círculo de Belas Artes de Madrid, 'Obras para unha década'. Exposición que itinerará a Vigo, Ourense e Pontevedra.

En 1989, a Xunta de Galicia encárgalle un gran mural para a canteira de Santa Margarita na Coruña, obra parcialmente realizada.

A Xunta de Galicia concédelle a medalla Castelao en 1993.

En 1997, presenta dúas grandes exposicións retrospectivas no Centro Galego de Arte Contemporánea de Santiago de Compostela, e no Museo Nacional de Artes Visuais de Montevideo.

Recibe o Premio Cidade de Pontevedra en 1997.

En 2005 realiza a escultura monumental, "Pousadoiro das letras", para o Campus Universitario de Vigo. En Uruguai, o Centro Cultural de España en Montevideo, mostra en 2008 unha importante exposición titulada "Nóvoa no Río da Prata - 1938-1965".

23 de febreiro de 2012, Leopoldo Nóvoa falece en Nogent sur Marne, Francia.

2012-2013. Exposicións homenaxes 'Leopoldo Nóvoa. Alen do tempo', Novacaixagalicia, Santiago de Compostela, A Coruña. Fondation Nationale des Arts Graphiques et Plastiques, Maison Nationale des Artistes, Nogent sur Marne.

2016. Exposición "Presenza do matérico" na Galería Montenegro, en Vigo (España).

2017. Exposición "Atelier Armenteria.Leopoldo Nóvoa". Centro Cultural Marcos Valcarcel. Deputación Provincial de Ourense. Ourense

2020. Exposición antoloxica "Leopoldo Nóvoa, 1919-2019". Museo de Pontevedra. Deputación Provincial de Pontevedra. Pontevedra.

2023. Exposición "Leopoldo Nóvoa, o silencio dá pintura". Museo Provincial de Lugo. Rede Museística da Deputación Provincial de Lugo.

— LEOPOLDO  
**NÓVOA**  
O SILENCIO DA PINTURA

23 novembro 2023 ■ 4 de febreiro 2024  
**Museo Provincial de Lugo**